

Dell Vostro 14 – 3449

用户手册

管制型号: P52G
管制类型: P52G001



注、小心和警告



注:“注”表示可以帮助您更好地使用计算机的重要信息。



小心:“小心”表示可能会损坏硬件或导致数据丢失，并说明如何避免此类问题。



警告:“警告”表示可能会造成财产损失、人身伤害甚至死亡。

版权所有 © 2015 Dell Inc. 保留所有权利。本产品受美国、国际版权和知识产权法律保护。Dell™ 和 Dell 徽标是 Dell Inc. 在美国和 / 或其他管辖区域的商标。所有此处提及的其他商标和产品名称可能是其各自所属公司的商标。

2014 - 11

Rev. A00

目录

1 拆装计算机	5
拆装计算机内部组件之前.....	5
建议工具.....	6
关闭计算机电源.....	6
拆装计算机内部组件之后.....	7
2 卸下和安装组件	8
系统概览.....	8
取出电池.....	10
安装电池.....	11
卸下光盘驱动器.....	11
安装光盘驱动器.....	11
卸下检修面板.....	11
安装检修面板.....	12
卸下硬盘驱动器.....	12
安装硬盘驱动器.....	13
卸下内存模块.....	13
安装内存模块.....	14
卸下 WLAN 卡.....	14
安装 WLAN 卡.....	14
卸下键盘.....	15
安装键盘.....	16
卸下掌垫部件.....	16
安装掌垫部件.....	18
取出币形电池.....	18
安装币形电池.....	19
卸下输入/输出 (I/O) 板.....	19
安装输入/输出 (I/O) 板.....	20
卸下扬声器.....	20
安装扬声器.....	21
卸下系统板.....	22
安装系统板.....	23
卸下显示屏部件.....	24
安装显示屏部件.....	26
卸下摄像头.....	27
安装摄像头.....	28
卸下散热器.....	28


安装散热器部件.....	29
卸下电源连接器.....	29
安装电源连接器.....	30
3 系统设置程序.....	31
引导顺序.....	31
导航键.....	31
系统设置程序选项.....	32
更新 BIOS	35
系统密码和设置密码.....	36
设定系统密码和设置密码.....	36
删除或更改现有系统密码和/或设置密码.....	37
4 诊断程序.....	38
增强型预引导系统评估 (ePSA) 诊断程序.....	38
5 规格.....	39
规格.....	39
6 联系 Dell.....	44
联系 Dell.....	44


拆装计算机


拆装计算机内部组件之前


遵循以下安全原则有助于防止您的计算机受到潜在损坏，并有助于确保您的人身安全。除非另有说明，否则在执行本说明文件中所述的每个步骤前，都要确保满足以下条件：


- 已经阅读了计算机附带的安全信息。
- 以相反顺序执行拆卸步骤可以更换组件或安装单独购买的组件。


 **警告:** 打开主机盖或面板前切断所有电源。执行完计算机组件拆装工作后，装回所有护盖、面板和螺钉后再连接电源。


 **警告:** 拆装计算机内部组件之前，请阅读计算机附带的安全信息。有关安全最佳实践的其他信息，请参阅 www.dell.com/regulatory_compliance 上的“合规性主页”。

 **小心:** 多数维修只能由经过认证的维修技术人员执行。您只能根据产品说明文件的授权，或者在联机或电话服务和支持小组指导下，进行故障排除和简单的维修。未经 Dell 授权的维修所造成的损坏不在保修范围内。请阅读并遵循产品附带的安全说明。

 **小心:** 为防止静电放电，请使用接地腕带或不时触摸未上漆的金属表面（例如计算机背面的连接器）以导去身上的静电。


 **小心:** 组件和插卡要轻拿轻放。请勿触摸组件或插卡上的触点。持拿插卡时，应持拿插卡的边缘或其金属固定支架。持拿处理器等组件时，请持拿其边缘，而不要持拿插针。

 **小心:** 断开电缆连接时，请握住电缆连接器或其推拉卡舌将其拔出，而不要硬拉电缆。某些电缆的连接器带有锁定卡舌；如果要断开此类电缆的连接，请先向内按压锁定卡舌，然后再将电缆拔出。在拔出连接器的过程中，请保持两边对齐以避免弄弯任何连接器插针。另外，在连接电缆之前，请确保两个连接器均已正确定向并对齐。


 **注:** 您的计算机及特定组件的颜色可能与本说明文件中所示颜色有所不同。

为避免损坏计算机，请在开始拆装计算机内部组件之前执行以下步骤。

1. 确保工作表面平整、整洁，以防止刮伤主机盖。
2. 关闭计算机（请参阅关闭计算机）。
3. 如果已将计算机连接（对接）至对接设备，请断开对接。


 **小心:** 要断开网络电缆的连接，请先从计算机上拔下网络电缆，再将其从网络设备上拔下。


4. 断开计算机上所有网络电缆的连接。
5. 断开计算机和所有连接的设备与各自电源插座的连接。
6. 关闭显示屏并翻转计算机，使其上部朝下放在平整的工作表面上。

 **注:** 为避免损坏系统板，必须在维修计算机之前取出主电池。

7. 取出主电池。

8. 翻转计算机使其上部朝上。
9. 打开显示屏。
10. 按电源按钮以导去系统板上的残留电量。

 小心: 为防止触电, 请始终在打开显示屏之前断开计算机与电源插座的连接。

 小心: 触摸计算机内部任何组件之前, 请先触摸未上漆的金属表面(例如计算机背面的金属)以导去身上的静电。在操作过程中, 请不时触摸未上漆的金属表面, 以导去静电, 否则可能损坏内部组件。


11. 从相应的插槽中卸下所有已安装的 ExpressCard 或智能卡。

建议工具



执行本说明文件中的步骤可能要求使用以下工具:

- 小型平口螺丝刀
- 0 号梅花槽螺丝刀
- 1 号梅花槽螺丝刀
- 小型塑料划片


关闭计算机电源

 小心: 为避免数据丢失, 请在关闭计算机之前, 保存并关闭所有打开的文件, 并退出所有打开的程序。


1. 关闭操作系统:

- 在 Windows 8 中:
 - 使用触控式设备:
 - a. 从屏幕右边缘滑动, 打开 Charms 菜单, 然后选择**设置**。
 - b. 选择  然后选择**关机**
 - 使用鼠标:
 - a. 指向屏幕的右上角, 然后单击**设置**。
 - b. 单击  然后选择**关机**。

- 在 Windows 7 中:

1. 单击**开始** 
2. 单击**关机**。

或

1. 单击**开始** 

2. 然后单击**开始**菜单右下角的箭头（如下所示），再单击**关机**。



2. 确保计算机和所有连接的设备的电源均已关闭。如果关闭操作系统时，计算机和连接的设备的电源未自动关闭，请按住电源按钮大约 4 秒钟即可将它们关闭。

拆装计算机内部组件之后

完成所有更换步骤后，请确保在打开计算机前已连接好所有外部设备、插卡和电缆。

△ 小心: 要避免损坏计算机，请仅使用专门为此 Dell 特定计算机设计的电池。切勿使用为 Dell 其他计算机设计的电池。

1. 连接所有外部设备（例如端口复制器或介质基座）并装回所有插卡（例如 ExpressCard）。
2. 将电话线或网络电缆连接到计算机。

△ 小心: 要连接网络电缆，请先将电缆插入网络设备，然后将其插入计算机。

3. 装回电池。
4. 将计算机和所有已连接设备连接至电源插座。
5. 打开计算机电源。

卸下和安装组件

此部分提供如何从计算机中卸下或安装组件的详细信息。

系统概览

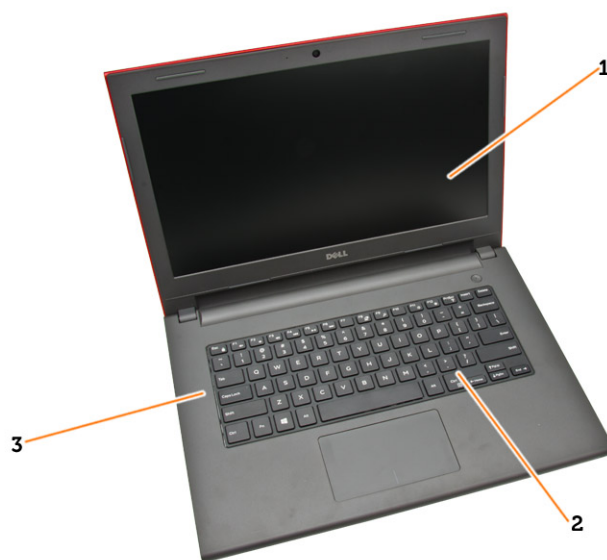


图 1: 正面视图

1. 显示屏
3. 掌垫部件

2. 键盘

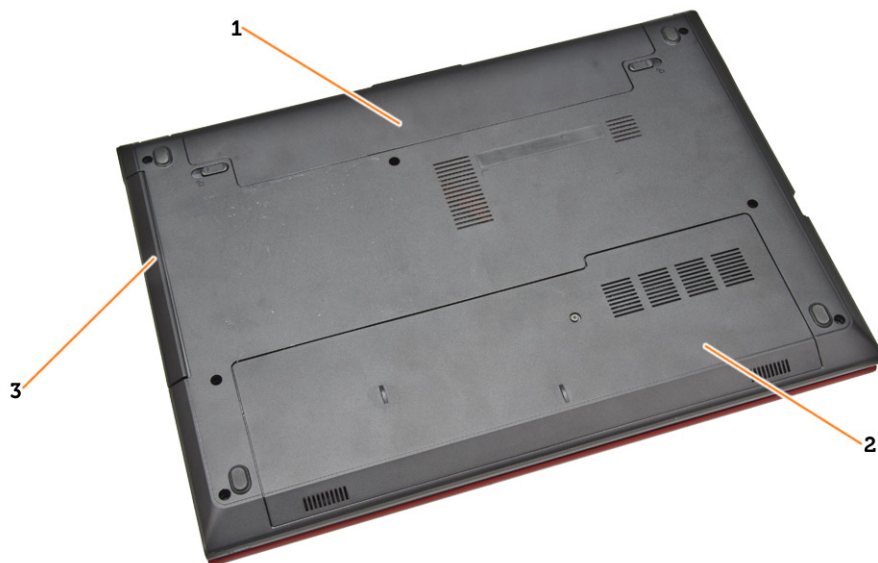


图 2: 背面视图

1. 电池
2. 检修面板
3. 光盘驱动器

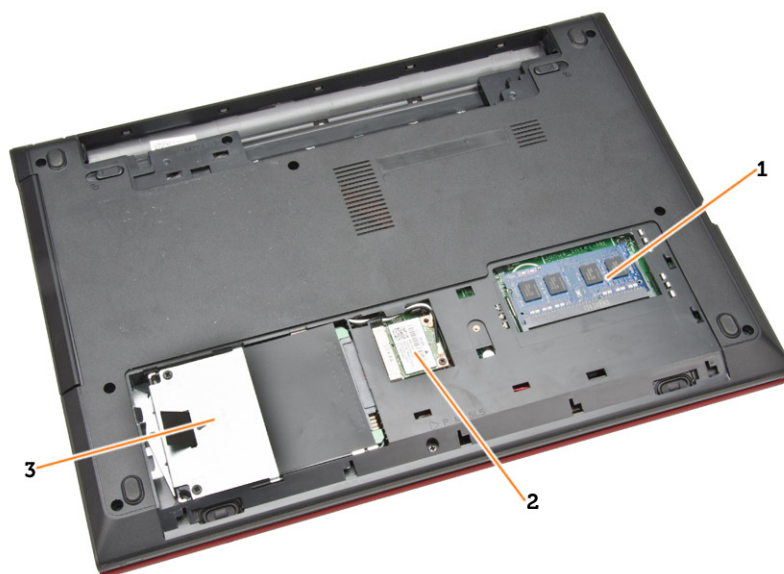


图 3: 内部视图 - 背面

1. 内存模块
2. WLAN 卡
3. 硬盘驱动器

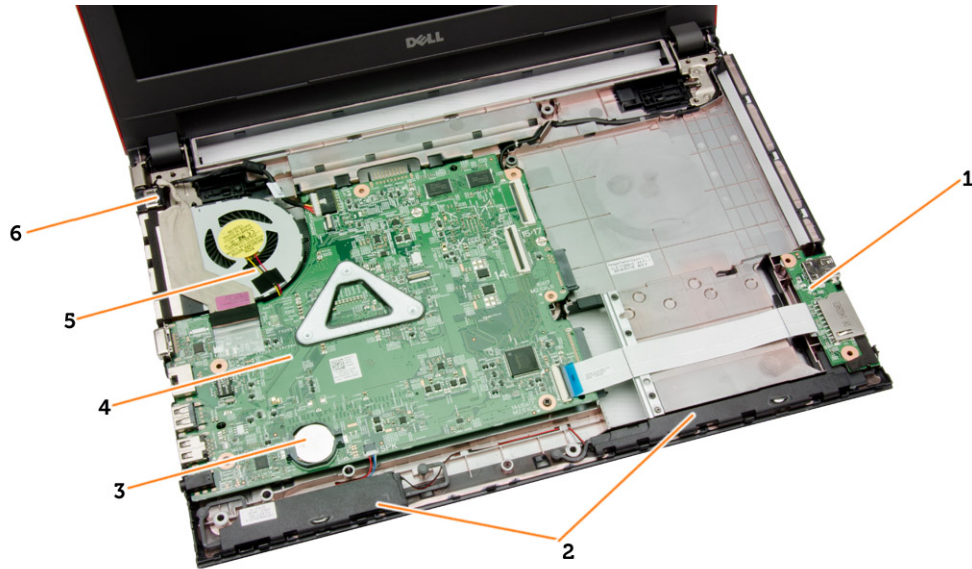
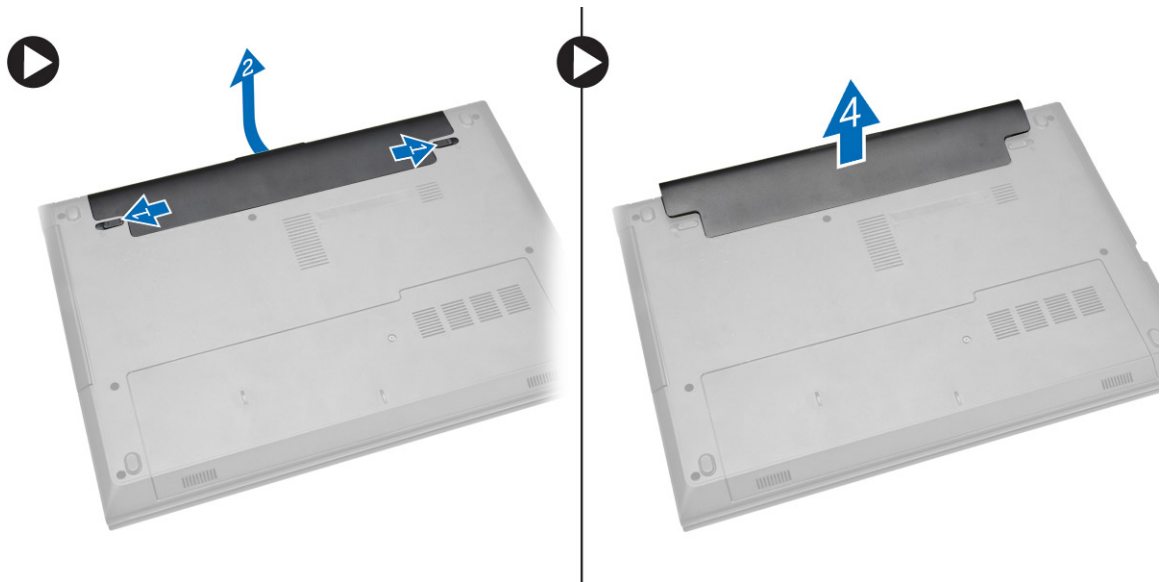


图 4: 系统板视图

- | | |
|----------|----------|
| 1. I/O 板 | 2. 扬声器 |
| 3. 币形电池 | 4. 系统板 |
| 5. 系统风扇 | 6. 电源连接器 |

取出电池

1. 按照“拆装计算机内部组件之前”中的步骤进行操作。
2. 向外滑动释放闩锁以释放电池并提起电池，将其从计算机中取出。

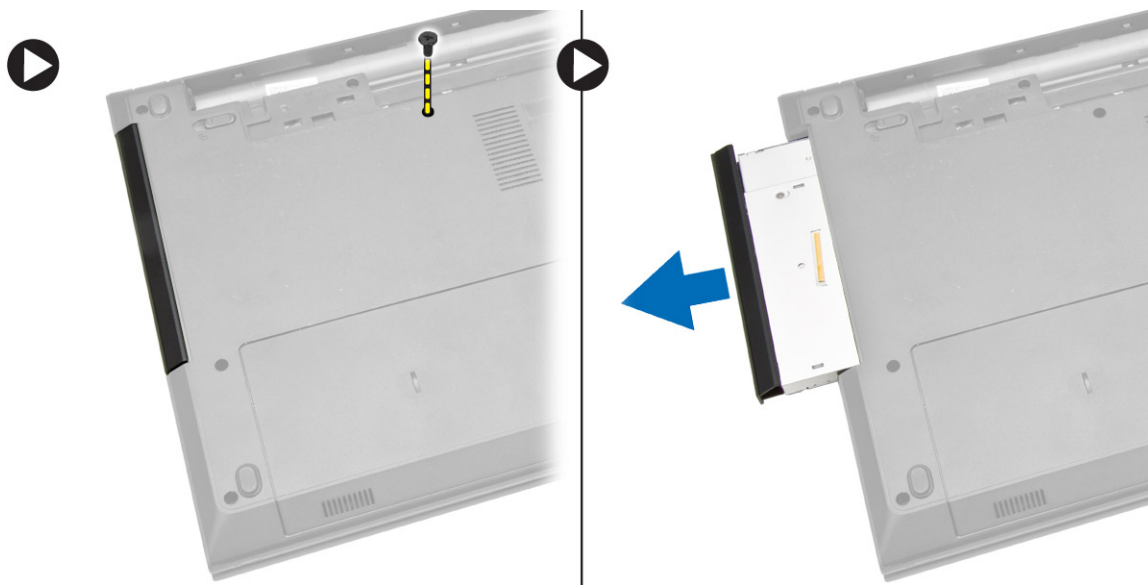


安装电池

1. 将电池插入电池槽并按下以锁定到位。
2. 按照[拆装计算机内部组件之后](#)中的步骤进行操作。

卸下光盘驱动器

1. 按照[拆装计算机内部组件之前](#)中的步骤进行操作。
2. 取出电池。
3. 拧下将光盘驱动器 (ODD) 固定至计算机的螺钉，然后将 ODD 从计算机中滑出。

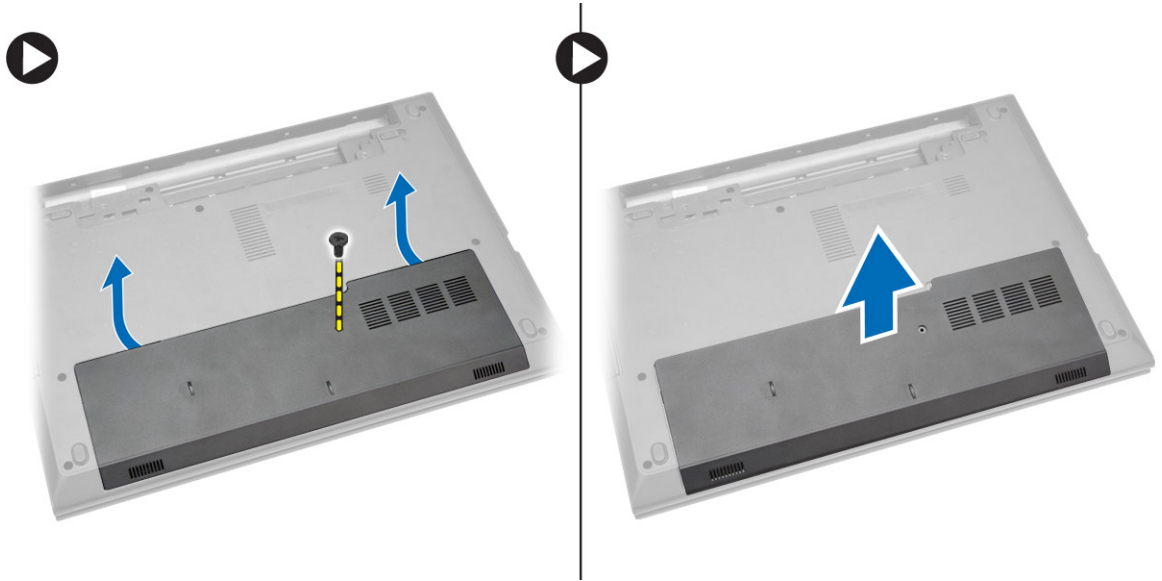


安装光盘驱动器

1. 将光盘驱动器向后滑入计算机。
2. 拧紧固定光盘驱动器螺钉。
3. 安装[电池](#)。
4. 按照[拆装计算机内部组件之后](#)中的步骤进行操作。

卸下检修面板

1. 按照[拆装计算机内部组件之前](#)中的步骤进行操作。
2. 取出电池。
3. 拧松螺钉，然后将检修面板提离计算机。

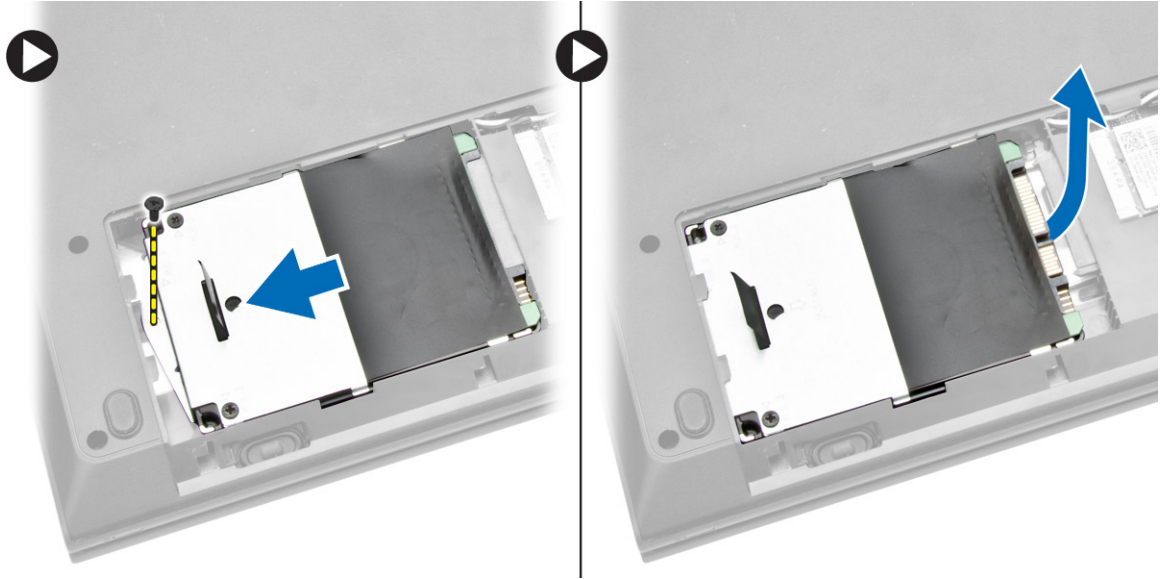


安装检修面板

1. 将检修面板插入机箱。
2. 拧紧将检修面板固定至机箱的螺钉。
3. 安装[电池](#)。
4. 按照“[拆装计算机内部组件之后](#)”中的步骤进行操作。

卸下硬盘驱动器

1. 按照“[拆装计算机内部组件之前](#)”中的步骤进行操作。
2. 取出电池。
3. 卸下检修面板。
4. 拧下用于将硬盘驱动器固定至计算机的螺钉，然后将硬盘驱动器从计算机中滑出。

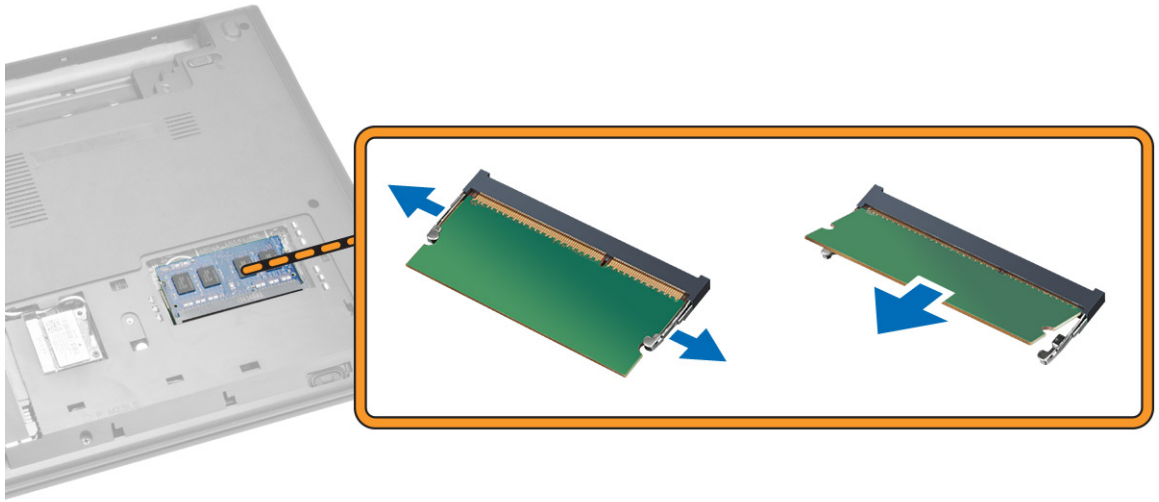


安装硬盘驱动器

1. 将硬盘驱动器滑入托架。
2. 拧紧将其固定至机箱的螺钉。
3. 安装：
 - a. [检修面板](#)
 - b. [电池](#)
4. 按照[“拆装计算机内部组件之后”](#)中的步骤进行操作。

卸下内存模块

1. 按照[“拆装计算机内部组件之前”](#)中的步骤进行操作。
2. 卸下：
 - a. [电池](#)
 - b. [检修面板](#)
3. 将固定夹撬离内存模块直至其弹起。
4. 将内存模块从系统板上的插槽中卸下。

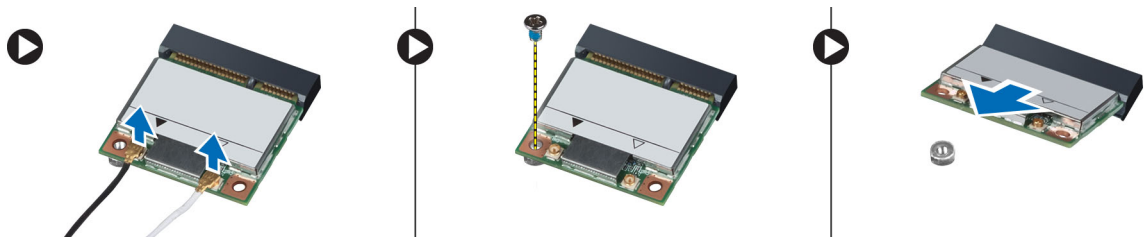


安装内存模块

1. 将内存模块插入插槽，然后按下以锁定固定夹。
2. 安装[检修面板](#)。
3. 安装[电池](#)。
4. 按照[拆装计算机内部组件之后](#)中的步骤进行操作。

卸下 WLAN 卡

1. 按照[拆装计算机内部组件之前](#)中的步骤进行操作。
2. 卸下：
 - a. 电池
 - b. 检修面板
3. 卸下两个连接器，并拧下将 WLAN 卡固定至系统板的螺钉。然后，轻轻地将 WLAN 卡从其插槽中拉出。



安装 WLAN 卡

1. 将 WLAN 卡插入其插槽，然后拧紧将其固定至系统板的螺钉。
2. 连接将两个连接器（黑色电缆连接到黑色三角形，白色电缆连接到白色三角形）。
3. 安装：

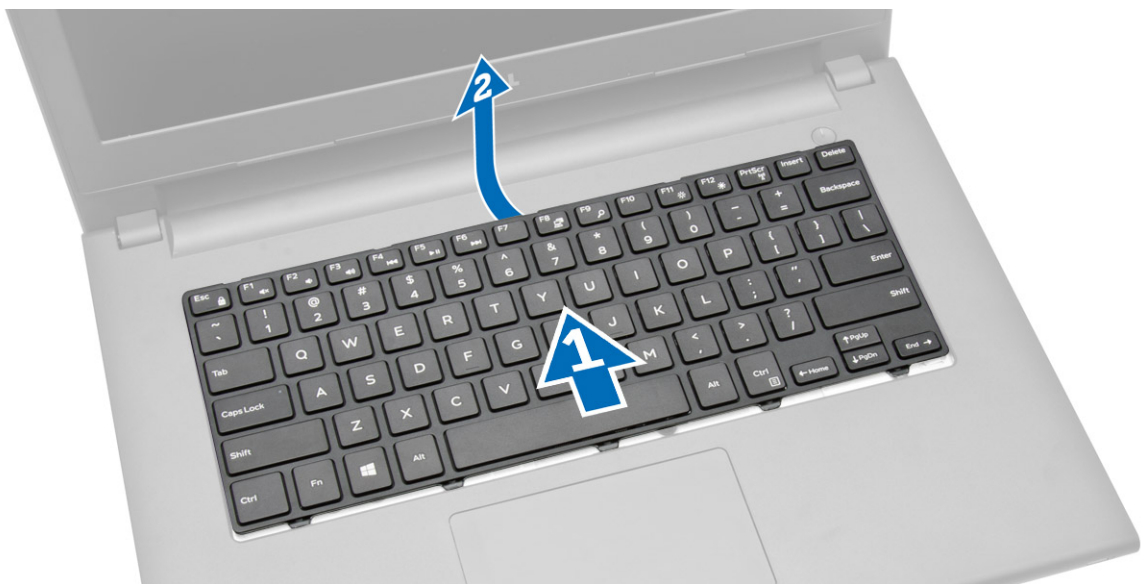
- a. 检修面板
- b. 电池
4. 按照“拆装计算机内部组件之后”中的步骤进行操作。

卸下键盘

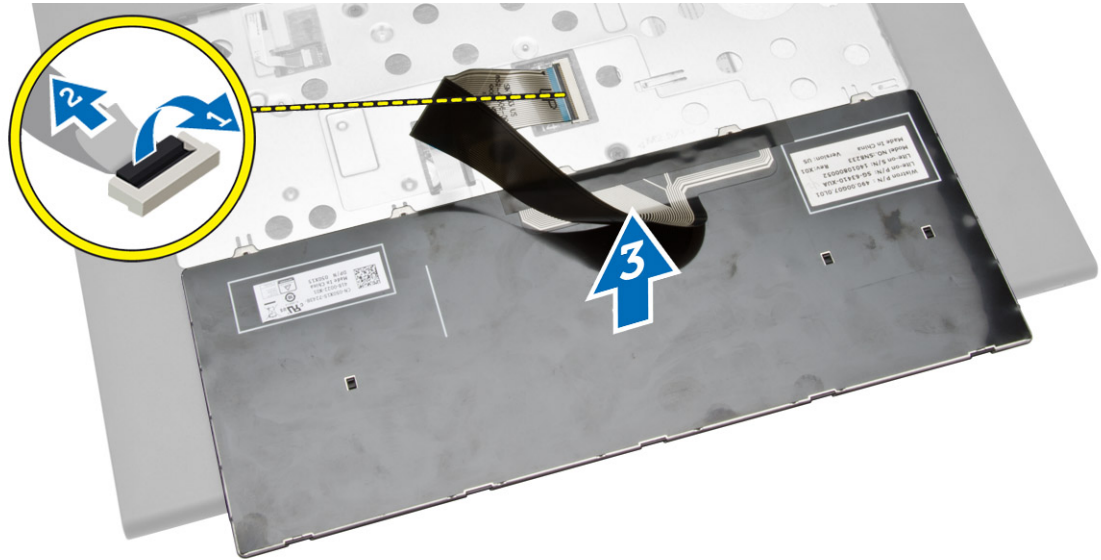
1. 按照“拆装计算机内部组件之前”中的步骤进行操作。
2. 使用塑料划片，通过按压卡舌释放键盘。



3. 滑动并提起键盘，以便能够操作下面的电缆。



4. 断开键盘电缆与系统板的连接，然后将其提起，以从计算机上卸下。

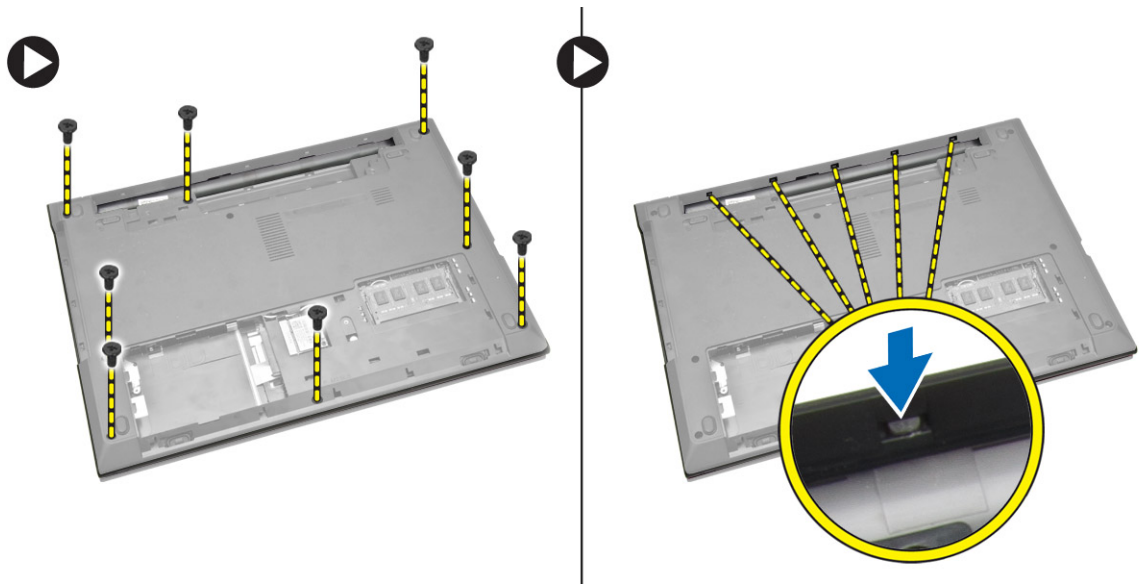


安装键盘

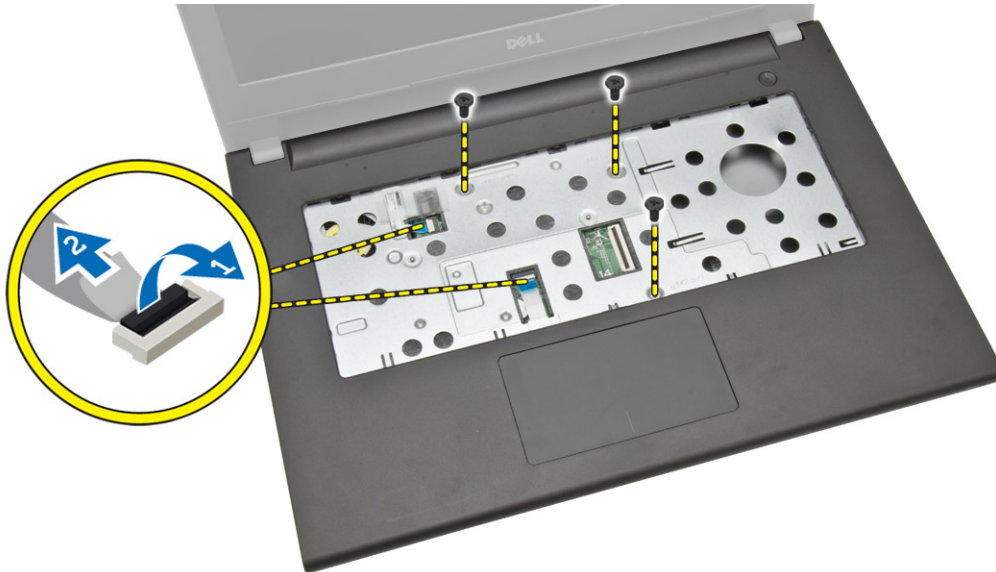
1. 将键盘电缆连接至系统板上的连接器。
2. 将键盘滑入固定插槽。
3. 按下顶部边缘，以将键盘锁定到位。
4. 安装电池。
5. 按照“*拆装计算机内部组件之后*”中的步骤进行操作。

卸下掌垫部件

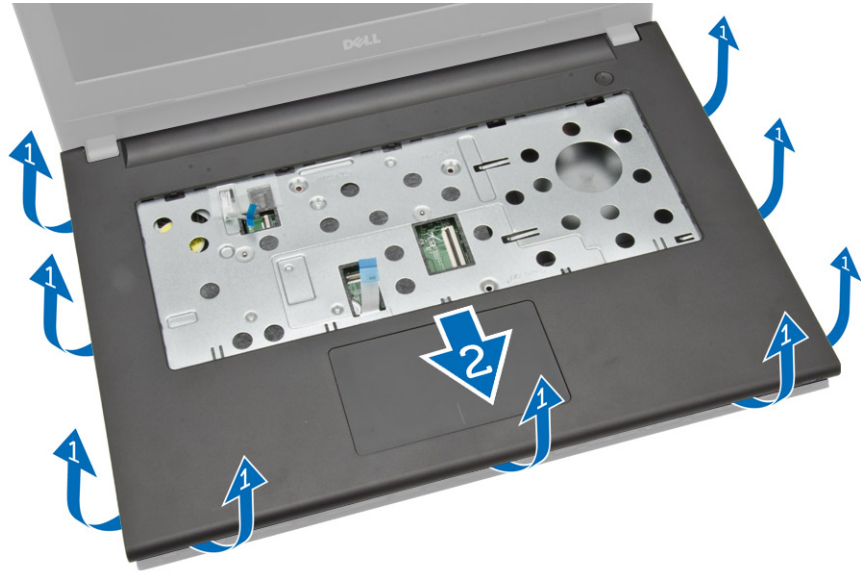
1. 按照“*拆装计算机内部组件之前*”中的步骤进行操作。
2. 取出电池。
3. 卸下检修面板。
4. 卸下键盘。
5. 将计算机翻转过来，拧下计算机基座上的螺钉。然后，释放固定基座盖的卡舌。



6. 将计算机翻转过来，从键盘腔内部拧下螺钉。然后，断开触摸板电缆和电源电缆与系统板的连接。



7. 轻轻地撬起掌垫，然后将其从计算机中滑出。

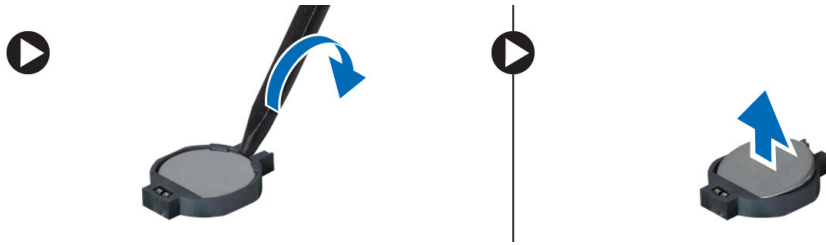


安装掌垫部件

1. 将掌垫放置在机箱上，然后按下槽口，直至其卡入到位。
2. 将触摸板电缆和电源电缆连接至系统板。
3. 拧紧将其固定至系统板的螺钉。
4. 翻转计算机，装回计算机基座的螺钉。
5. 安装：
 - a. [键盘](#)
 - b. [内存模块](#)
 - c. [硬盘驱动器](#)
 - d. [WLAN 卡](#)
 - e. [检修面板](#)
 - f. [光盘驱动器](#)
 - g. [电池](#)
6. 按照“[拆装计算机内部组件之后](#)”中的步骤进行操作。

取出币形电池

1. 按照“[拆装计算机内部组件之前](#)”中的步骤进行操作。
2. 卸下：
 - a. [电池](#)
 - b. [光盘驱动器](#)
 - c. [检修面板](#)
 - d. [硬盘驱动器](#)
 - e. [内存模块](#)
 - f. [键盘](#)
 - g. [掌垫部件](#)
3. 使用塑料划片，推动币形电池释放门锁，然后拉动币形电池，将其从计算机中卸下。

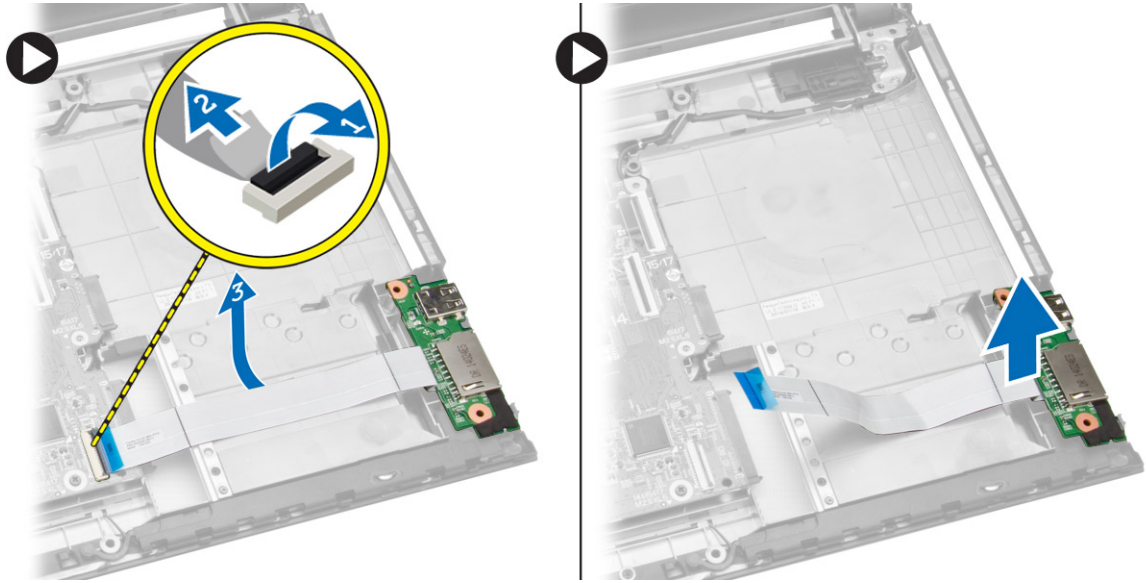


安装币形电池

1. 插入币形电池，然后按下以锁定。
2. 安装：
 - a. [掌垫部件](#)
 - b. [键盘](#)
 - c. [内存模块](#)
 - d. [硬盘驱动器](#)
 - e. [WLAN 卡](#)
 - f. [检修面板](#)
 - g. [光盘驱动器](#)
 - h. [电池](#)
3. 按照“[拆装计算机内部组件之后](#)”中的步骤进行操作。

卸下输入/输出 (I/O) 板

1. 按照“[拆装计算机内部组件之前](#)”中的步骤进行操作。
2. 卸下：
 - a. 电池
 - b. 光盘驱动器
 - c. 检修面板
 - d. 硬盘驱动器
 - e. 内存模块
 - f. 键盘
 - g. 掌垫部件
3. 断开 I/O 板电缆的连接，然后将 I/O 板提离计算机。

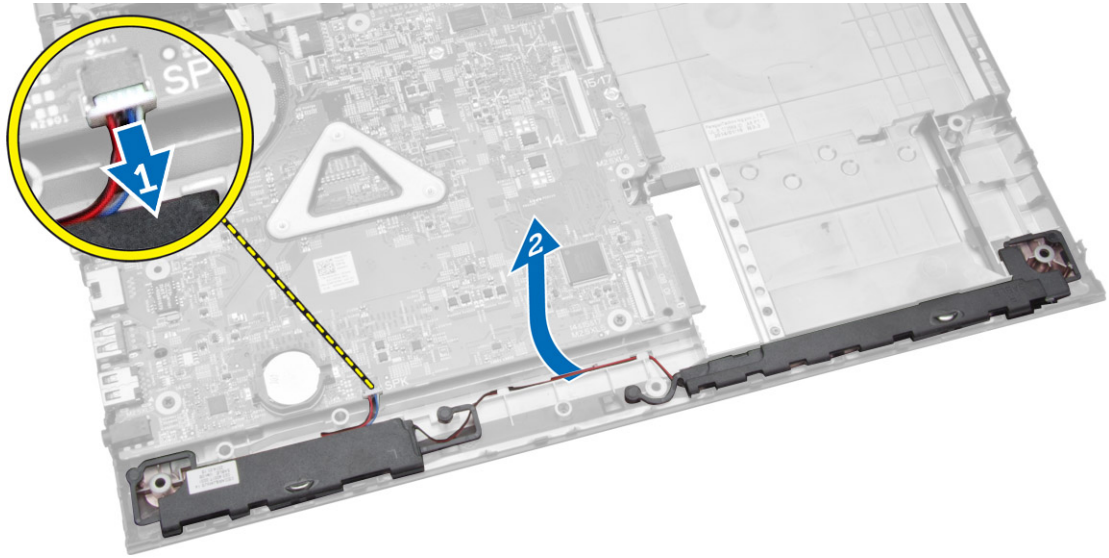


安装输入/输出 (I/O) 板

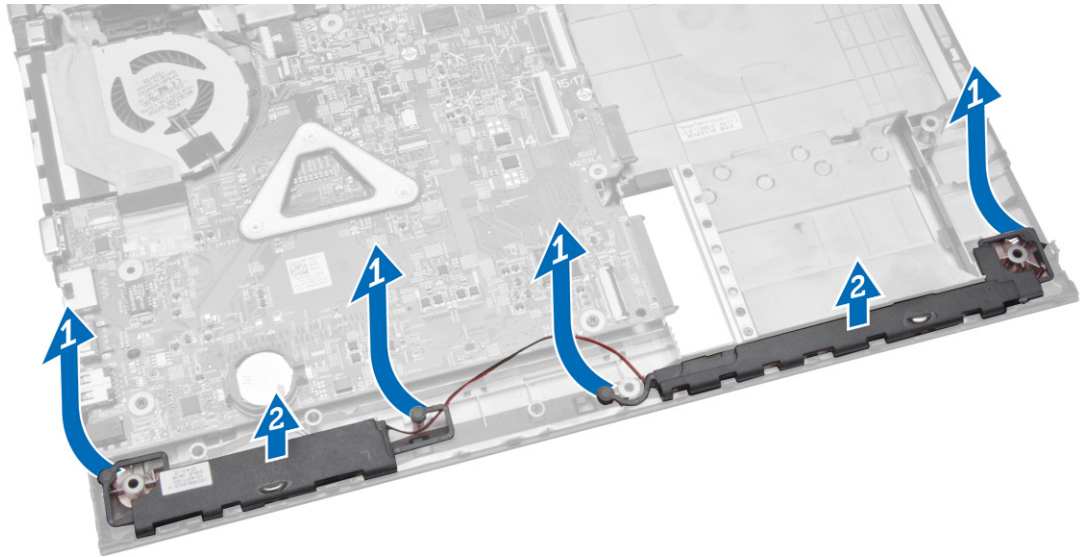
1. 将 I/O 板插入机箱中。
2. 将 I/O 板电缆连接至系统板。
3. 安装：
 - a. [掌垫部件](#)
 - b. [键盘](#)
 - c. [内存模块](#)
 - d. [硬盘驱动器](#)
 - e. [WLAN 卡](#)
 - f. [检修面板](#)
 - g. [光盘驱动器](#)
 - h. [电池](#)
4. 按照“[拆装计算机内部组件之后](#)”中的步骤进行操作。

卸下扬声器

1. 按照“[拆装计算机内部组件之前](#)”中的步骤进行操作。
2. 卸下：
 - a. 电池
 - b. 光盘驱动器
 - c. 检修面板
 - d. 硬盘驱动器
 - e. 内存模块
 - f. 键盘
 - g. 掌垫部件
3. 断开扬声器电缆与系统板 (1) 的连接，然后将扬声器电缆从固定卡舌 (2) 上释放。



4. 将扬声器部件从固定夹 (1) 上释放，然后将扬声器从机箱 (2) 中卸下。



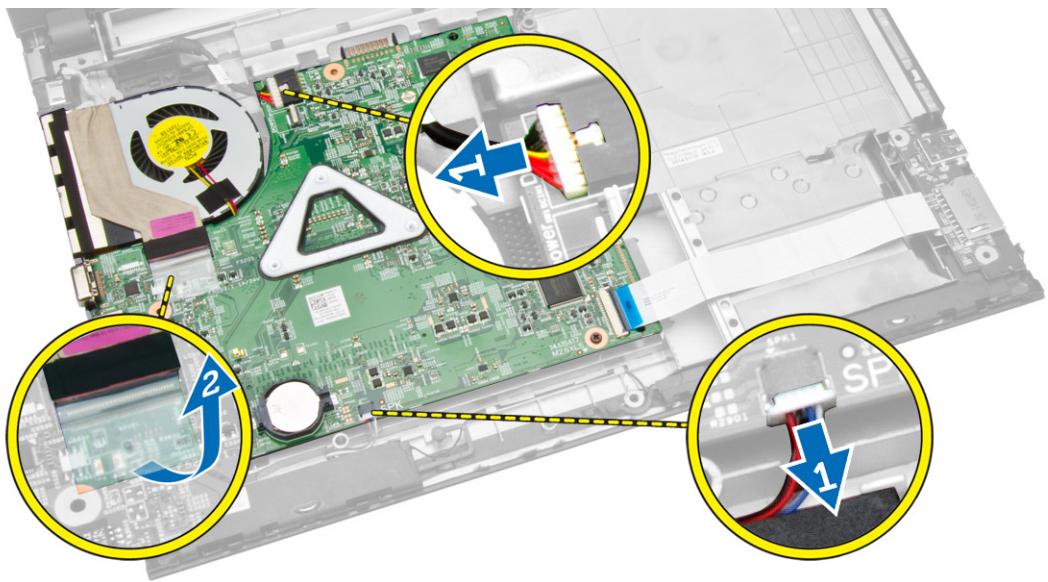
安装扬声器

1. 将扬声器插入机箱，然后按压固定夹，以锁定到位。
2. 将扬声器连接至系统板。
3. 安装：
 - a. [掌垫部件](#)
 - b. [键盘](#)
 - c. [内存模块](#)
 - d. [硬盘驱动器](#)
 - e. [WLAN 卡](#)

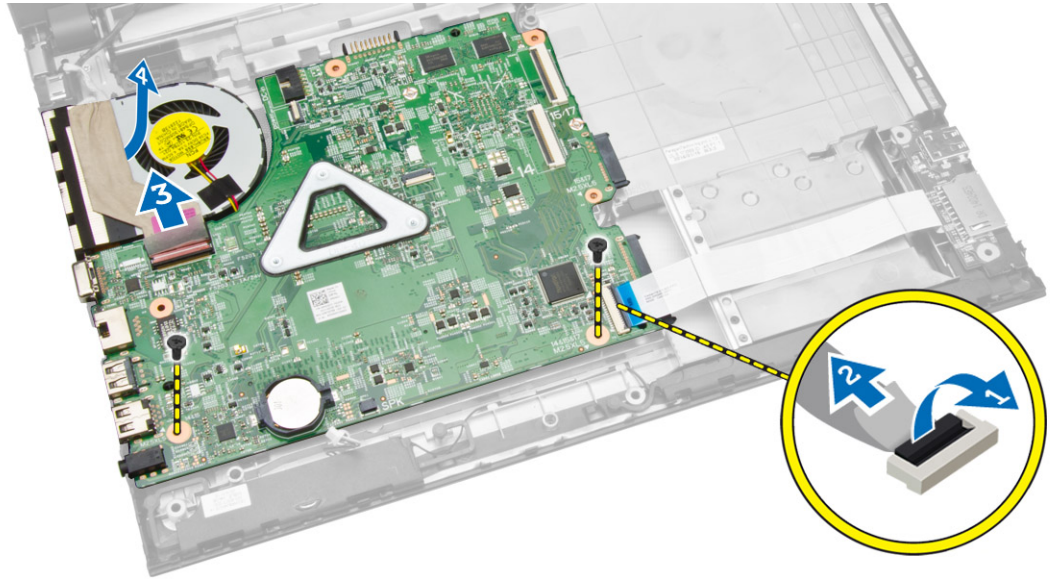
- f. [检修面板](#)
 - g. [光盘驱动器](#)
 - h. [电池](#)
4. 按照“[拆装计算机内部组件之后](#)”中的步骤进行操作。

卸下系统板

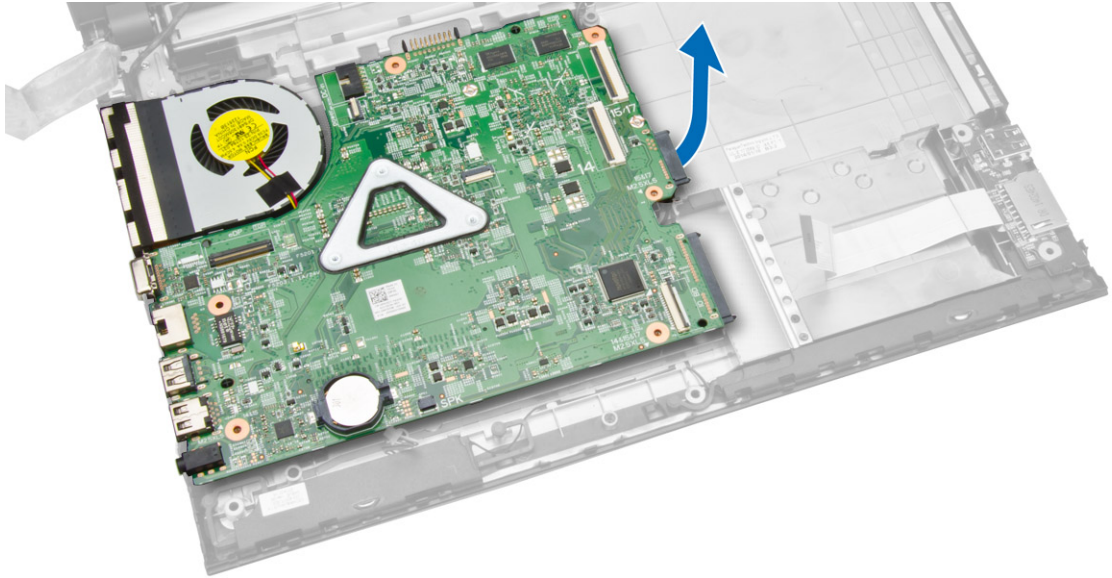
1. 按照“[拆装计算机内部组件之前](#)”中的步骤进行操作。
2. 卸下：
 - a. 电池
 - b. 光盘驱动器
 - c. 检修面板
 - d. 硬盘驱动器
 - e. 内存模块
 - f. 键盘
 - g. 掌垫部件
3. 断开以下电缆与系统板的连接：
 - a. 扬声器电缆和电源电缆 (1)
 - b. 显示屏 (LVDS) 电缆 (2)



4. 拧下将系统板固定至机箱的螺钉。然后，断开并卸下以下电缆：
 - a. I/O 板电缆 (1) 和 (2)
 - b. LVDS 电缆 (4)



5. 将系统板从机箱中提起，然后将其卸下。



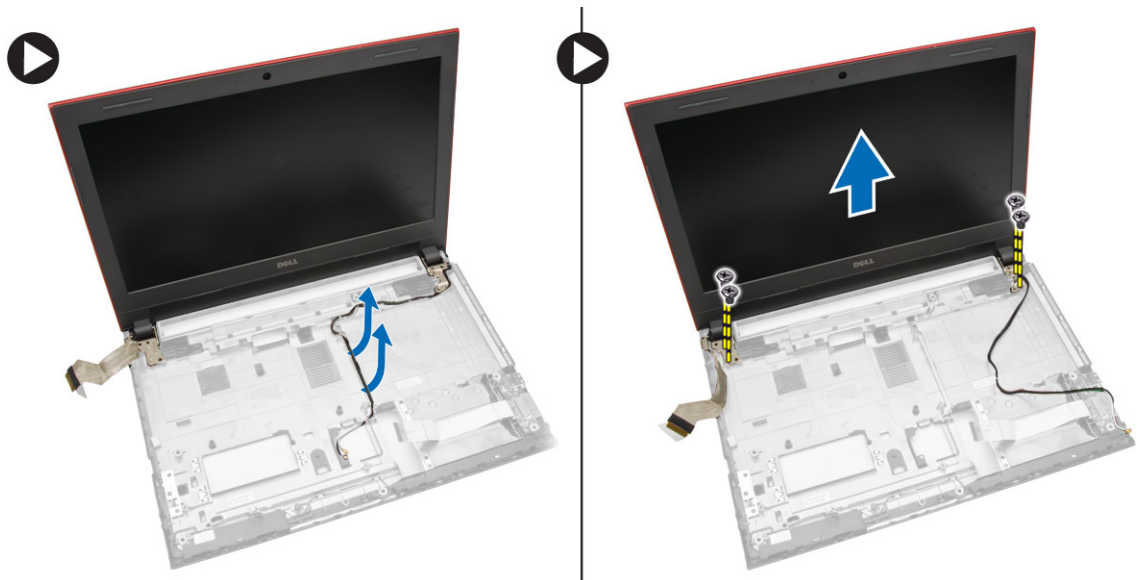
安装系统板

1. 将系统板插入机箱中。
2. 将 I/O 板连接器连接至系统板。
3. 将 eDP 电缆连接至系统板。
4. 将扬声器连接至系统板。
5. 将电源连接器连接到系统板。
6. 拧紧螺钉，以将系统板固定至计算机。
7. 安装：

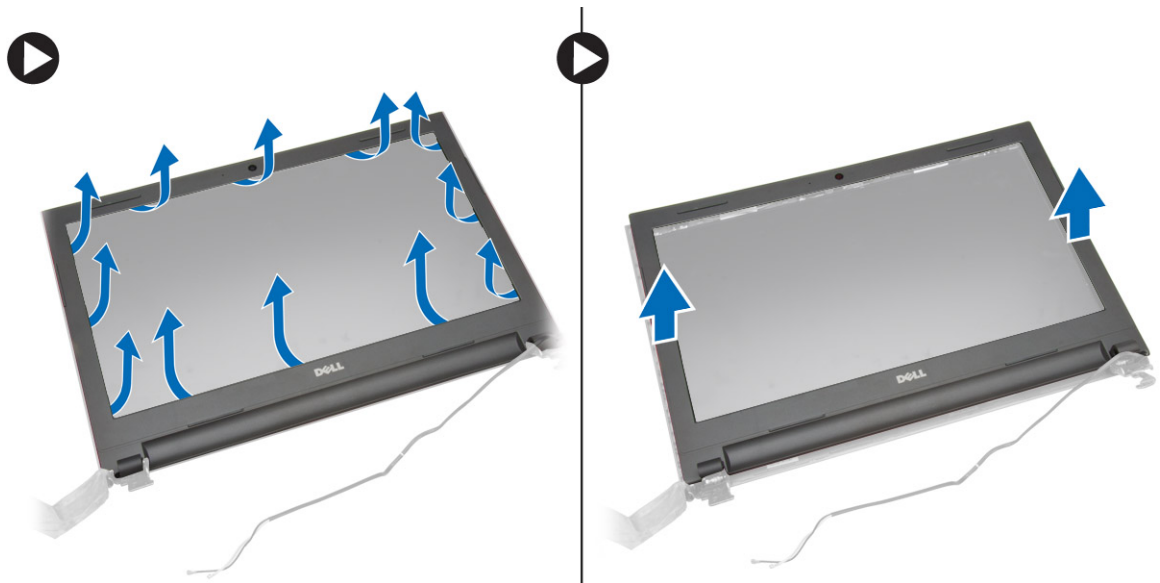
- a. [掌垫部件](#)
 - b. [键盘](#)
 - c. [内存模块](#)
 - d. [硬盘驱动器](#)
 - e. [WLAN 卡](#)
 - f. [检修面板](#)
 - g. [光盘驱动器](#)
 - h. [电池](#)
8. 按照[“拆装计算机内部组件之后”](#)中的步骤进行操作。

卸下显示屏部件

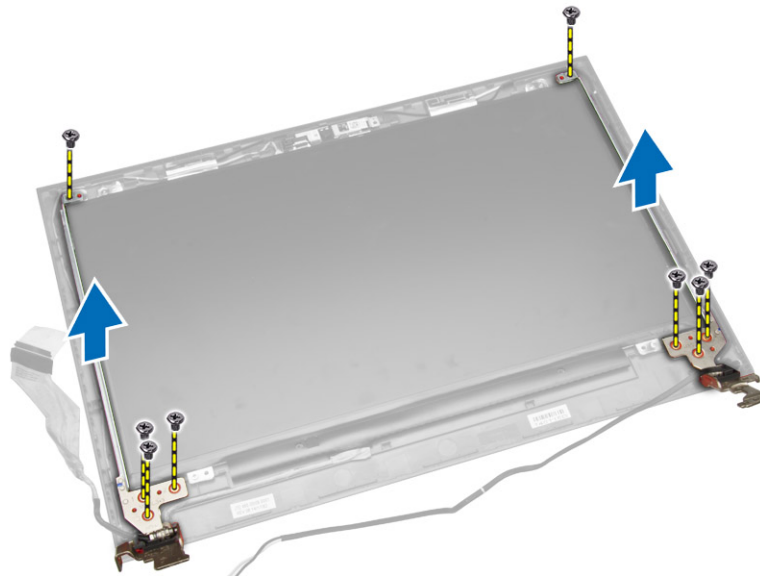
1. 按照[“拆装计算机内部组件之前”](#)中的步骤进行操作。
2. 卸下：
 - a. [电池](#)
 - b. [光盘驱动器](#)
 - c. [检修面板](#)
 - d. [硬盘驱动器](#)
 - e. [内存模块](#)
 - f. [键盘](#)
 - g. [掌垫部件](#)
 - h. [系统板](#)
3. 抽出 WLAN 电缆，然后拧下将显示屏面板固定至机箱的螺钉。



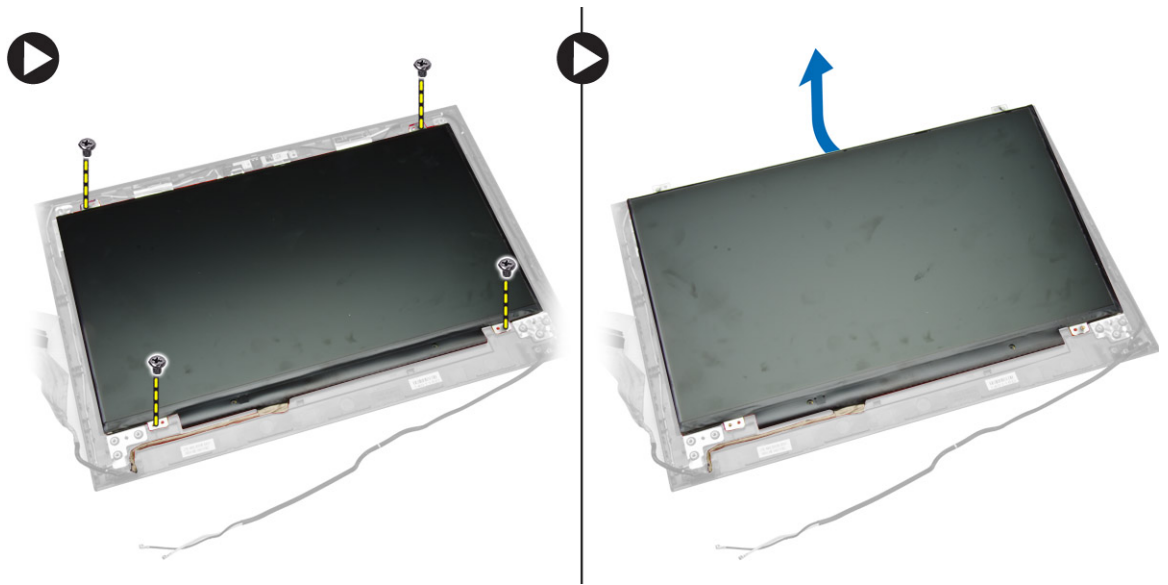
4. 将显示屏面板放置在平稳的表面上，然后将挡板脱离计算机。



5. 拧下将显示屏铰接部件固定至显示屏部件的螺钉，然后提起显示屏铰接部件并将其从显示屏部件上卸下。



6. 拧下将显示屏面板固定至显示屏部件的螺钉。然后翻转显示屏面板，以便能够操作下面的电缆。



7. 如图所示执行以下步骤：
- a. 从计算机中提起 eDP [1]。
 - b. 断开 eDP 电缆的连接。
 - c. 将显示屏面板从计算机中卸下 [3]。



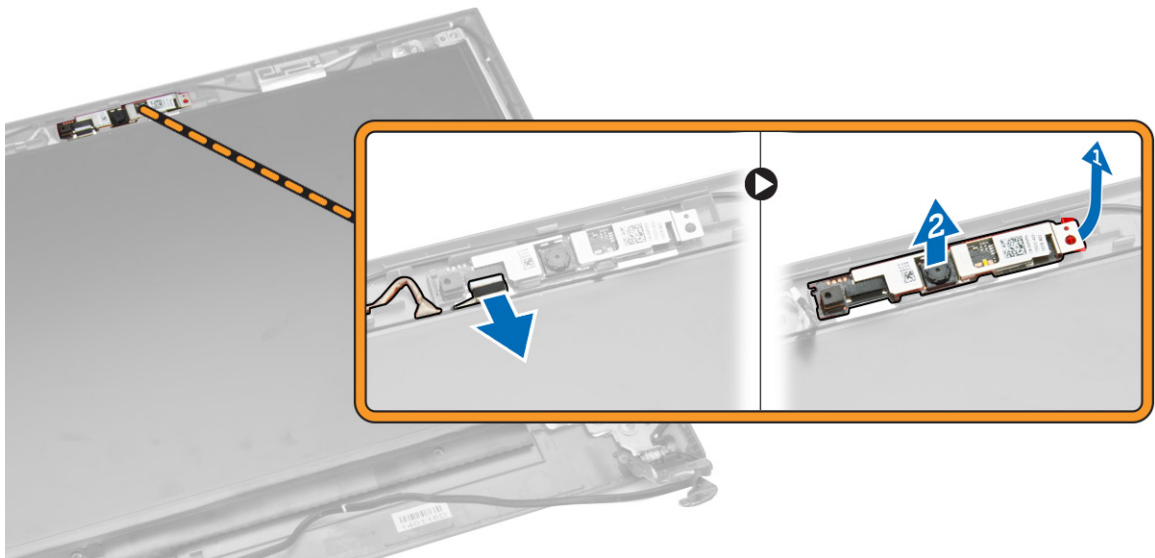
安装显示屏部件

1. 将 eDP 电缆连接至显示屏面板。
2. 拧紧螺钉，以将显示屏面板固定至显示屏部件。
3. 拧紧将显示屏铰接部件固定至显示屏部件的螺钉。
4. 对齐并按入显示屏挡板以固定到显示屏部件。
5. 导引 WLAN 电缆穿过其卡舌，然后拧紧显示屏铰接部件螺钉以固定显示屏部件。

6. 安装:
 - a. [系统板](#)
 - b. [掌垫部件](#)
 - c. [键盘](#)
 - d. [内存模块](#)
 - e. [硬盘驱动器](#)
 - f. [检修面板](#)
 - g. [光盘驱动器](#)
 - h. [电池](#)
7. 按照“[拆装计算机内部组件之后](#)”中的步骤进行操作。

卸下摄像头

1. 按照“[拆装计算机内部组件之前](#)”中的步骤进行操作。
2. 卸下:
 - a. [电池](#)
 - b. [光盘驱动器](#)
 - c. [检修面板](#)
 - d. [硬盘驱动器](#)
 - e. [内存模块](#)
 - f. [键盘](#)
 - g. [掌垫部件](#)
 - h. [系统板](#)
 - i. [显示屏部件](#)
3. 如图所示执行以下步骤:
 - a. 断开摄像头电缆与摄像头的连接。
 - b. 从显示屏部件中释放固定卡舌 [1]。
 - c. 将摄像头从显示屏部件上卸下 [2]。

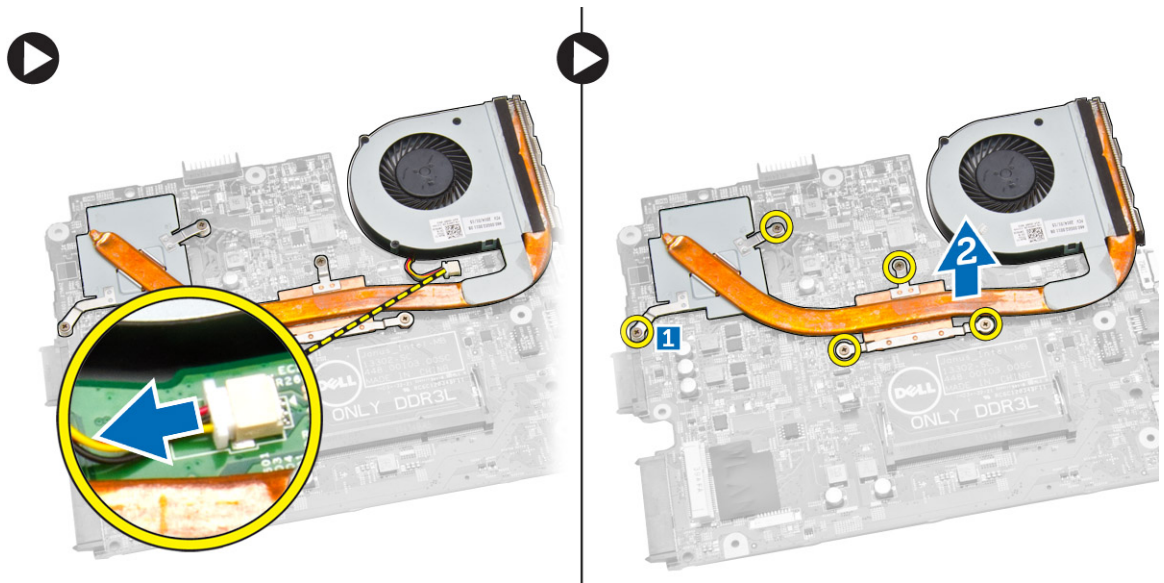


安装摄像头

1. 将摄像头插入显示屏部件中。
2. 连接摄像头电缆。
3. 安装：
 - a. [显示屏部件](#)
 - b. [掌垫部件](#)
 - c. [键盘](#)
 - d. [内存模块](#)
 - e. [硬盘驱动器](#)
 - f. [WLAN 卡](#)
 - g. [检修面板](#)
 - h. [光盘驱动器](#)
 - i. [电池](#)
4. 按照“[拆装计算机内部组件之后](#)”中的步骤进行操作。

卸下散热器

1. 按照“[拆装计算机内部组件之前](#)”中的步骤进行操作。
2. 卸下：
 - a. [电池](#)
 - b. [光盘驱动器](#)
 - c. [检修面板](#)
 - d. [硬盘驱动器](#)
 - e. [内存模块](#)
 - f. [键盘](#)
 - g. [掌垫部件](#)
 - h. [系统板](#)
3. 如图所示执行以下步骤：
 - a. 断开系统风扇电缆与系统板的连接。
 - b. 拧下将散热器固定至系统板的螺钉 [1]
 - c. 将散热器提离系统板 [3]。



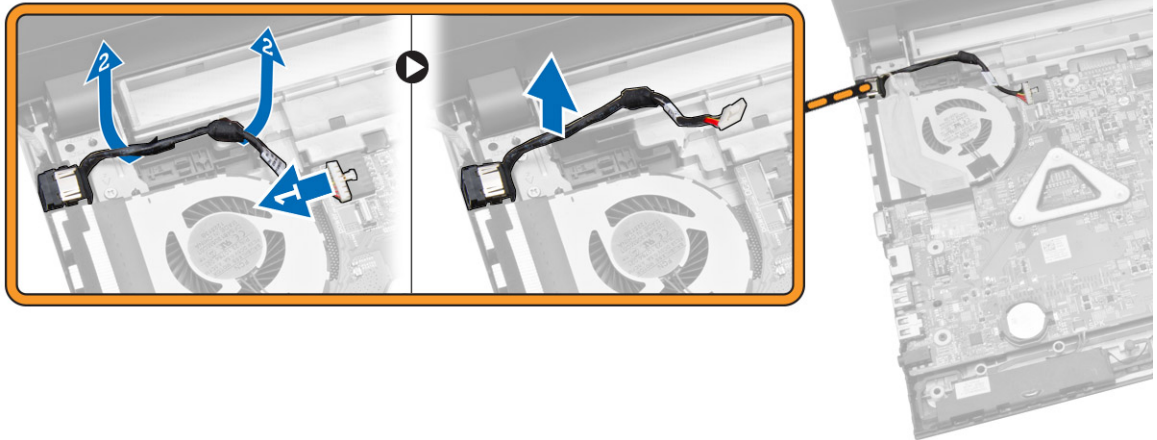
安装散热器部件

1. 插入散热器，然后拧紧将其固定至系统板的螺钉。
2. 将系统风扇电缆连接至系统板。
3. 安装：
 - a. [系统板](#)
 - b. [掌垫部件](#)
 - c. [键盘](#)
 - d. [内存模块](#)
 - e. [硬盘驱动器](#)
 - f. [WLAN 卡](#)
 - g. [检修面板](#)
 - h. [光盘驱动器](#)
 - i. [电池](#)
4. 按照“[拆装计算机内部组件之后](#)”中的步骤进行操作。

卸下电源连接器

1. 按照“[拆装计算机内部组件之前](#)”中的步骤进行操作。
2. 卸下：
 - a. [电池](#)
 - b. [光盘驱动器](#)
 - c. [检修面板](#)
 - d. [硬盘驱动器](#)
 - e. [内存模块](#)
 - f. [键盘](#)
 - g. [掌垫部件](#)
3. 如图所示执行以下步骤：

- a. 断开电源连接器与系统板的连接 [1]。
- b. 将电缆从固定夹中抽出 [2]。
- c. 将电源连接器从计算机中提起 [3]。



安装电源连接器

1. 将电源连接器插入其在机箱上的插槽，然后导引电缆穿入固定卡舌。
2. 将电源连接器电缆连接至系统板。
3. 安装：
 - a. [掌垫部件](#)
 - b. [键盘](#)
 - c. [内存模块](#)
 - d. [硬盘驱动器](#)
 - e. [WLAN 卡](#)
 - f. [检修面板](#)
 - g. [光盘驱动器](#)
 - h. [电池](#)
4. 按照“[拆装计算机内部组件之后](#)”中的步骤进行操作。

系统设置程序

可通过系统设置程序管理计算机硬件和指定 BIOS 级选项。可以在系统设置程序中完成以下操作：



- 在添加或删除硬件后更改 NVRAM 设置
- 查看系统硬件配置
- 启用或禁用集成设备
- 设置性能和电源管理阈值
- 管理计算机安全保护

引导顺序

引导顺序允许您略过系统设置程序 — 定义的引导设备顺序和直接引导至特定的设备（例如：光盘驱动器或硬盘驱动器）。开机自检 (POST) 期间，出现 Dell 徽标时，您可以：

- 按下 <F2> 键访问系统设置程序
- 按下 <F12> 键显示一次性引导菜单

一次性引导菜单将显示您可以从中引导的设备，包括诊断选项。引导菜单选项包括：

- Removable Drive（可移动驱动器）（如果可用）
- STXXXX Drive（STXXXX 驱动器）
 -  **注：**XXX 表示 SATA 驱动器号
- Optical Drive（光盘驱动器）
- Diagnostics（诊断程序）
 -  **注：**选择 Diagnostics（诊断程序）将显示 **ePSA diagnostics（ePSA 诊断程序）** 屏幕。

引导顺序屏幕还会显示访问 System Setup（系统设置程序）屏幕的选项。

导航键

下表显示了系统设置程序导航键。




 **注：**对于大多数系统设置选项，您所做的更改都将被记录下来，但要等到重新启动系统后才能生效。

表. 1: 导航键

键	导航
上箭头键	移至上一字段。
下箭头键	移至下一字段。

键	导航
<Enter> 键	允许您在所选字段（如适用）中选择值或单击字段中的链接。
空格键	展开或折叠下拉列表（如适用）。
<Tab> 键	移到下一个目标区域。
	 注: 仅适用于标准图形浏览器。
<Esc> 键	移至上一页直到您看到主屏幕。在主屏幕中按 <Esc> 将显示一则消息，提示您保存任何未保存的更改并重新启动系统。
<F1> 键	显示系统设置程序的帮助文件。

系统设置程序选项

 **注:** 系统设置程序选项因计算机型号而异。

Main（主要）选项卡列出了计算机的主要硬件功能。下表定义了每个选项的功能。

表. 2: 主要选项

选项	说明	
System Time	允许您重置计算机内部时钟的时间。	
System Date	允许您重置计算机内部日历的日期。	
BIOS Version	显示 BIOS 版本。	
Product Name	显示产品名称和型号。	
Service Tag	显示计算机的服务标签。	
Asset Tag	显示计算机的资产标签（如果有）。	
CPU Type	显示处理器类型。	
CPU Speed	显示处理器的速率。	
CPU ID	显示处理器 ID。	
CPU Cache		
	L1 Cache	显示处理器一级高速缓存的大小。
	L2 Cache	显示处理器二级高速缓存的大小。
	L3 Cache	显示处理器三级高速缓存的大小。
Fixed HDD	显示硬盘驱动器的型号和容量。	

选项	说明
SATA ODD	显示光盘驱动器的型号和容量。
AC Adapter Type	显示交流适配器的类型。
System Memory	显示计算机上安装的系统内存。
Extended Memory	显示计算机上的扩展内存。
Memory Speed	显示内存速率。

您可以通过 Advanced（高级）选项卡设置可影响计算机性能的多种功能。下表定义了每个选项的功能和默认值。

表. 3: Advanced Options（高级选项）

选项	说明	默认
Intel(R) SpeedStep(TM)	启用或禁用 Intel(R) SpeedStep(TM) 功能。	默认: Enabled（已启用）
Virtualization	启用或禁用 Intel 虚拟化功能。	默认: Enabled（已启用）
Integrated NIC	启用或禁用机载网卡的电源。	默认: Enabled（已启用）
USB Emulation	启用或禁用 USB 模拟功能。	默认: Enabled（已启用）
USB Wake Support	允许 USB 设备将计算机从待机状态唤醒。此功能仅在连接交流适配器时启用。	默认: Disabled（已禁用）
SATA Operation	仅支持 AHCI。	默认: AHCI
Adapter Warnings	启用或禁用适配器警告。	默认: Enabled（已启用）
Function Key Behavior	指定功能键 <Fn> 的行为。	默认: 多媒体键
Battery Health	指定电池的性能状态。	
Miscellaneous Devices	您可以通过这些字段启用或禁用多个机载设备。	
	External USB Ports	启用或禁用外置 USB 端口。 默认: Enabled（已启用）
	Microphone	启用或禁用麦克风。 默认: Enabled（已启用）

选项	说明
Camera	启用或禁用摄像头。默认: Enabled (已启用)
Internal Bluetooth	启用或禁用内部蓝牙。默认: Enabled (已启用)
Internal WLAN	启用或禁用 WLAN。默认: Enabled (已启用)
Media Card Reader	启用或禁用读卡器。默认: Enabled (已启用)
Optical Drive	启用或禁用光盘驱动器。默认: Enabled (已启用)
Boot Disable	启用或禁用引导。默认: Disabled (已禁用)
USB debug	启用或禁用 USB 调试。默认: Disabled (已禁用)

Security (安全) 选项卡显示安全状态, 并允许您管理计算机的安全功能。

表. 4: Security Options (安全选项)

选项	说明
Unlock Setup Status	
Admin Password Status	此字段显示是否为计算机设置了管理员密码 (默认: Not Set (未设置))
System Password Status	此字段显示是否为计算机设置了系统密码 (默认: Not Set (未设置))
HDD Password Status	此字段显示是否为计算机设置了 HDD 密码 (默认: Not Set (未设置))
Admin Password	
System Password	
HDD Password	
Password Change	允许添加/删除更改密码的权限
Password Bypass	允许您在系统重新启动过程中或从休眠状态恢复时绕过系统密码和内置 HDD 密码提示。(默认: Disabled (已禁用))
Computrace	启用或禁用计算机的 Computrace 功能。

Boot (引导) 选项卡允许您更改引导顺序。

表. 5: Boot Options (引导选项)


选项	说明	
Fast Boot	启用或禁用快速引导系统。(默认: Enabled (已启用))	
Boot List Option	(默认: UEFI)	
File Browser Add Boot Option		
File Browser Del Boot Option		
Secure Boot	启用或禁用安全引导。(默认: Disabled (已禁用))	
Load Legacy Option ROM	允许您加载传统选项。(默认: Enabled (已启用))	
Boot Option Priorities		
	Boot Option #1	默认: Windows Boot Manager (Windows 引导管理器)
	Boot Option #2	默认: Windows Boot Manager (Windows 引导管理器)
	Boot Option #3	默认: Onboard NIC (IPV4) (板载 NIC (IPV4))
	Boot Option #4	默认: Onboard NIC (IPV6) (板载 NIC (IPV6))


Exit (退出) — 此部分使您可以在退出系统设置程序之前保存、放弃和载入默认设置。

更新 BIOS

如果更新可用, 建议在更换的系统板上更新 BIOS (系统设置程序)。对于笔记本电脑, 确保计算机电池充满电并已连接到电源插座

1. 重新启动计算机。
2. 访问 dell.com/support。
3. 输入 **服务标签**或**快速服务代码**, 然后单击 **Submit** (提交)。

 **注:** 要找到服务标签, 请单击 **Where is my Service Tag? (我的服务标签在哪里?)**

 **注:** 如果您无法找到服务标签, 请单击 **Detect My Product (检测我的产品)**。继续按照屏幕上的说明进行操作。

4. 如果您无法找到或查找服务标签, 请单击计算机的产品类别。
5. 从列表选择**产品类型**。
6. 选择您的计算机型号, 您计算机的**产品支持**页面将会出现。
7. 单击 **Get drivers (获得驱动程序)**, 然后单击 **View All Drivers (查看全部驱动程序)**。驱动程序和下载页面。
8. 在驱动程序和下载屏幕上, 在 **Operating System (操作系统)** 下拉列表中, 选择 **BIOS**。
9. 确定最新的 BIOS 文件并单击 **Download File (下载文件)**。

您也可以分析哪些驱动程序需要更新。要为您的产品执行此操作，单击 **Analyze System for Updates**（分析系统以获取更新），然后按照屏幕上的说明进行操作。

10. 在 **Please select your download method below window**（请在以下窗口中选择下载方法）中选择首选的下载方法；单击 **Download File**（下载文件）。


屏幕上将显示 **File Download**（文件下载）窗口。


11. 单击 **Save**（保存），将文件保存到计算机中。
12. 单击 **Run**（运行），将更新的 BIOS 设置安装到计算机上。
请遵循屏幕上的说明操作。


系统密码和设置密码

可以创建系统密码和设置密码来保护计算机。

密码类型	说明
系统密码	必须输入密码才能登录系统。
设置密码	必须输入密码才能访问计算机和更改其 BIOS 设置。


 小心: 密码功能为计算机中的数据提供了基本的安全保护。

 小心: 如果计算机不锁定且无人管理，任何人都可以访问其中存储的数据。

 注: 您的计算机出厂时已禁用系统密码和设置密码功能。

设定系统密码和设置密码

仅当 **Password Status**（密码状态）为 **Unlocked**（已解锁）时，才可设定新的 **System Password**（系统密码）和/或 **Setup Password**（设置密码）或者更改现有 **System Password**（系统密码）和/或 **Setup Password**（设置密码）。如果 **Password Status**（密码状态）为 **Locked**（锁定），则无法更改 **System Password**（系统密码）。

 注: 如果密码跳线已禁用，将删除现有 **System Password**（系统密码）和 **Setup Password**（设置密码），无需提供系统密码即可登录计算机。

要进入系统设置程序，开机或重新引导后立即按 <F2>。

1. 在 **System BIOS**（系统 BIOS）或 **System Setup**（系统设置程序）屏幕中，选择 **System Security**（系统安全保护）并按 <Enter>。
会出现 **System Security**（系统安全保护）屏幕。
2. 在 **System Security**（系统安全保护）屏幕中，验证 **Password Status**（密码状态）为 **Unlocked**（已解锁）。
3. 选择 **System Password**（系统密码），输入系统密码，然后按 <Enter> 或 <Tab>。
采用以下原则设定系统密码：
 - 一个密码最多可包含 32 个字符。
 - 密码可包含数字 0 至 9。
 - 仅小写字母有效，不允许使用大写字母。
 - 只允许使用以下特殊字符：空格、()、(+)、(,)、(-)、(.)、(/)、(;)、([)、(\)、(|)、(`)。

提示时重新输入系统密码。

4. 输入先前输入的系统密码，然后单击 **OK**（确定）。
5. 选择 **Setup Password**（设置密码），输入系统密码，然后按 <Enter> 或 <Tab>。
将出现一则信息，提示您重新输入设置密码。
6. 输入先前输入的设置密码，然后单击 **OK**（确定）。
7. 按 <Esc> 将出现一条消息提示您保存更改。
8. 按 <Y> 保存更改。
计算机将重新引导。

删除或更改现有系统密码和/或设置密码

在尝试删除或更改现有系统密码和/或设置密码之前，确保 **Password Status**（密码状态）为 **Unlocked**（已解锁）（位于系统设置程序中）。如果 **Password Status**（密码状态）为 **Locked**（锁定），则无法删除或更改现有系统密码或设置密码。
要进入系统设置程序，开机或重新引导后立即按 <F2>。

1. 在 **System BIOS**（系统 BIOS）或 **System Setup**（系统设置程序）屏幕中，选择 **System Security**（系统安全保护）并按 <Enter>。
将会显示 **System Security**（系统安全保护）屏幕。
2. 在 **System Security**（系统安全保护）屏幕中，验证 **Password Status**（密码状态）为 **Unlocked**（已解锁）。
3. 选择 **System Password**（系统密码），更改或删除现有系统密码并按 <Enter> 或 <Tab>。
4. 选择 **Setup Password**（设置密码），更改或删除现有设置密码并按 <Enter> 或 <Tab>。



注: 如果更改系统密码和/或设置密码，则需要在提示时重新输入新密码。如果删除系统密码和/或设置密码，则需要在提示时确认删除。


5. 按 <Esc> 将出现一条消息提示您保存更改。
6. 按 <Y> 保存更改并退出系统设置程序。
计算机将重新引导。


诊断程序

增强型预引导系统评估 (ePSA) 诊断程序

ePSA 诊断程序（亦称为系统诊断程序）可执行全面的硬件检查。ePSA 内嵌 BIOS 并通过 BIOS 内部启动。该嵌入式系统诊断程序提供特定设备或设备组的一组选项，允许您执行以下操作：

- 自动运行测试或在交互模式下运行
- 重复测试
- 显示或保存测试结果
- 运行全面测试以引入附加测试选项，从而提供有关失败设备的额外信息
- 查看告知您测试是否成功完成的状态消息
- 查看告知您在测试过程中所遇到问题的错误消息

 **小心:** 系统诊断程序仅用于测试您使用的计算机。使用此程序检测其他计算机可能会导致无效结果或错误信息。

 **注:** 特定设备的某些测试需要用户交互。始终确保诊断测试执行时您在计算机旁。

1. 开启计算机。
2. 当计算机引导时，在出现 Dell 徽标时按 <F12> 键。
3. 在引导菜单屏幕上，选择 **Diagnostics（诊断程序）** 选项。
将显示 **Enhanced Pre-boot System Assessment**（已启用预引导系统评估）窗口，列出计算机中检测到的所有设备。诊断程序开始在所有检测到的设备上开始运行。
4. 如果您希望在特定的设备上运行诊断测试，按 <Esc> 并单击 **Yes（是）** 来停止诊断测试。
5. 从左侧窗格中选择设备，然后单击 **Run Tests（运行测试）**。
6. 如果出现任何问题，将显示错误代码。
记下错误代码并与 Dell 联系。

规格

规格



 注: 所提供的配置可能会因地区的不同而有所差异。有关计算机配置的详细信息, 请单击开始  (“开始”图标) → “帮助和支持”, 然后选择选项以查看计算机的相关信息。

表. 6: System Information

功能	说明
芯片组	集成在处理器中
DRAM 总线宽度	64 位
快擦写 EPROM	8 MB

表. 7: 处理器

功能	说明
类型	<ul style="list-style-type: none"> 第 5 代 Intel Core i3 处理器 (U 系列处理器) 第 5 代 Intel Core i5 处理器 (U 系列处理器)
一级高速缓存	128 KB
二级高速缓存	512 KB
三级高速缓存	高达 4 MB

表. 8: 内存

功能	说明
内存接口	一个内部可抽换的 DDR3L 连接器
内存容量	2 GB, 4 GB
内存速率	1600 MHz
最小内存	2 GB
最大内存	4 GB

表. 9: 音频

功能	说明
类型	双声道高保真音频
Controller (控制器)	Realtek ALC3234
立体声转换	24 位 (模拟 - 数字和数字 - 模拟)
界面	Intel HDA 总线
扬声器	2 x 2 W
音量控制	程序菜单和键盘媒体控制键

表. 10: 视频

功能	说明
视频类型	eDP
视频控制器	
UMA	Intel HD Graphics (共享内存)
独立	NVIDIA GeForce 820M (最大 2 GB DDR3)
数据总线:	64 位
外部显示器支持	VGA

表. 11: 摄像头

功能	说明
摄像头分辨率	高清分辨率
视频分辨率 (最大值)	30 fps 时为 1280 x 720 (HD) (最大值)
对角线视角	74°

表. 12: 通信

功能	说明
网络适配器	10/100/1000 Mbps 以太网 主板板载 LAN (LOM)
无线	<ul style="list-style-type: none"> • Wi-Fi 802.11 b/g/n • 蓝牙 4.0

表. 13: 端口和接口

功能	说明
音频	一个耳机/麦克风组合端口 (头戴式耳机)
视频	VGA
网络适配器	一个 RJ-45 端口

表. 17: 电池

功能	说明
类型	• 4 芯“智能”锂离子电池 (40 WHr)
尺寸:	
高度	20.00 毫米 (0.79 英寸)
宽度	272.40 毫米 (10.72 英寸)
厚度	46.30 毫米 (1.82 英寸)
重量	0.26 千克 (0.57 磅)
使用寿命	300 个放电/充电周期
电压	• 14.80 VDC (4 芯)
温度范围:	
运行时	0 °C 至 35 °C (32 °F 至 95 °F)
非运行时	-40 °C 至 65 °C (-40 °F 至 149 °F)
币形电池	3 V CR2032 锂离子电池

表. 18: 交流适配器

功能	说明
类型	65 W
输入电压	100 VAC 至 240 VAC
输入电流 (最大值)	1.50 A/1.60 A/1.70 A/2.50 A
输入频率	50 Hz-60 Hz
输出功率	65 W
输出电流	3.34 A/4.62 A
额定输出电压	19.50 VDC
温度范围:	
运行时	0 °C 至 40 °C (32 °F 至 104 °F)
非运行时	-40 °C 至 70 °C (-40 °F 至 158 °F)

表. 19: 物理规格

功能	说明
高度	25.40 毫米 (1.00 英寸)
宽度	346.00 毫米 (13.62 英寸)
厚度	246.00 毫米 (9.68 英寸)


功能	
重量 (最小值)	2.01 千克 (4.43 磅)

表. 20: 环境参数

功能	说明
温度:	
运行时	0 °C 至 40 °C (32 °F 至 104 °F)
存储时	-40 °C 至 65 °C (-40 °F 至 149 °F)
相对湿度 (最大值):	
运行时	10% 至 90% (无冷凝)
存储时	0% 至 95% (无冷凝)
海拔高度 (最大值):	
运行时	-15.2 米至 2000 米 (-50 英尺至 6560 英尺)
	0° 至 35 °C
非运行时	-15.2 米至 10,668 米 (-50 英尺至 35,000 英尺)
气载污染物级别	G1 (依据 ISA-S71.04-1985 定义的标准)

联系 Dell

联系 Dell

 **注:** 如果没有活动的 Internet 连接，您可以在购货发票、装箱单、帐单或 Dell 产品目录上查找联系信息。

Dell 提供了若干联机及电话支持和服务选项。服务会因所在国家和地区以及产品的不同而有所差异，您所在的地区可能不提供某些服务。如要联系 Dell 解决有关销售、技术支持或客户服务问题：

1. 访问 dell.com/support。
2. 选择您的支持类别。
3. 在页面底部的**选择国家/地区**下拉列表中，确认您所在的国家或地区。
4. 根据您的需要，选择相应的服务或支持链接。